

ねんど
2022年度

こうこうにゆうがく
高校入学のための
ガイダンスガイドブック



NPO 法人 IWC 国際市民の会・一般社団法人レガートおおた・一般社団法人 OCNet 作成



1	<small>にほん きょういくせいど がっこう</small> 日本の教育制度【学校のシステム:School system】	3
2	<small>こうこうせい ひつよう</small> 高校生に必要なことば	
①	<small>こうこうせいかつ ひつよう</small> 高校生活に必要なことば	4
②	<small>せいせき べんきょう</small> 成績【 <small>あらか</small> 勉強がどのくらいできたか、1~5で表すこと:grade】のことば	7
3	<small>べんり じょうほう</small> 便利な情報	
①	<small>ざいりゅうしかく にほん ひつよう びざ</small> 在留資格【日本にいるために必要なビザのこと:visa status】と将来 <small>しょうらい</small>	10
②	<small>こうこう そつぎょう</small> 高校を卒業したら、どうする？	19
a.	<small>しんがく うえ がっこう だいがく せんもんがっこう い</small> 進学【上の学校、大学や専門学校へ行くこと:go to a higher-level school】したい！	
	<small>がくひ べんきょう ひつよう かね しんばい</small> 学費【勉強するために必要なお金:school fee】が心配！	
	<small>しょうがくきん べんきょう がくせい がくひ か</small> 奨学金【勉強したい学生に学費を貸してくれるシステム:scholarship】はもらえる？	
b.	<small>しゅうしょく しごと さが はたら</small> 就職【仕事を探して、働くこと:get a job】したい	
	<small>わたし ざいりゅうしかく にほん ひつよう びざ しごと</small> 私の在留資格【日本にいるために必要なビザのこと:visa status】で、どんな仕事ができるの？	
	<small>こうむいん くに とくしょうと し く やくしょ がっこう はたら ひと</small> 公務員【国、東京都、市、区の役所、学校などで働く人:public worker】になれる？	
付録	<small>ふるく ぼうさい</small> 防災について	24

これは、「やさしい日本語」で書いています。難しいことばのうしろに【 】があります。

【 】の中にことばの意味があります。これは大切なことばです。よく読んで覚えてください。

I 日本の教育制度 【学校のシステム：School system】



日本の教育制度について、簡単に説明します。日本では、小学校（6年）と中学校（3年）は

義務教育【どんな子どももみんな学校に行き、勉強すること：compulsory education】です。

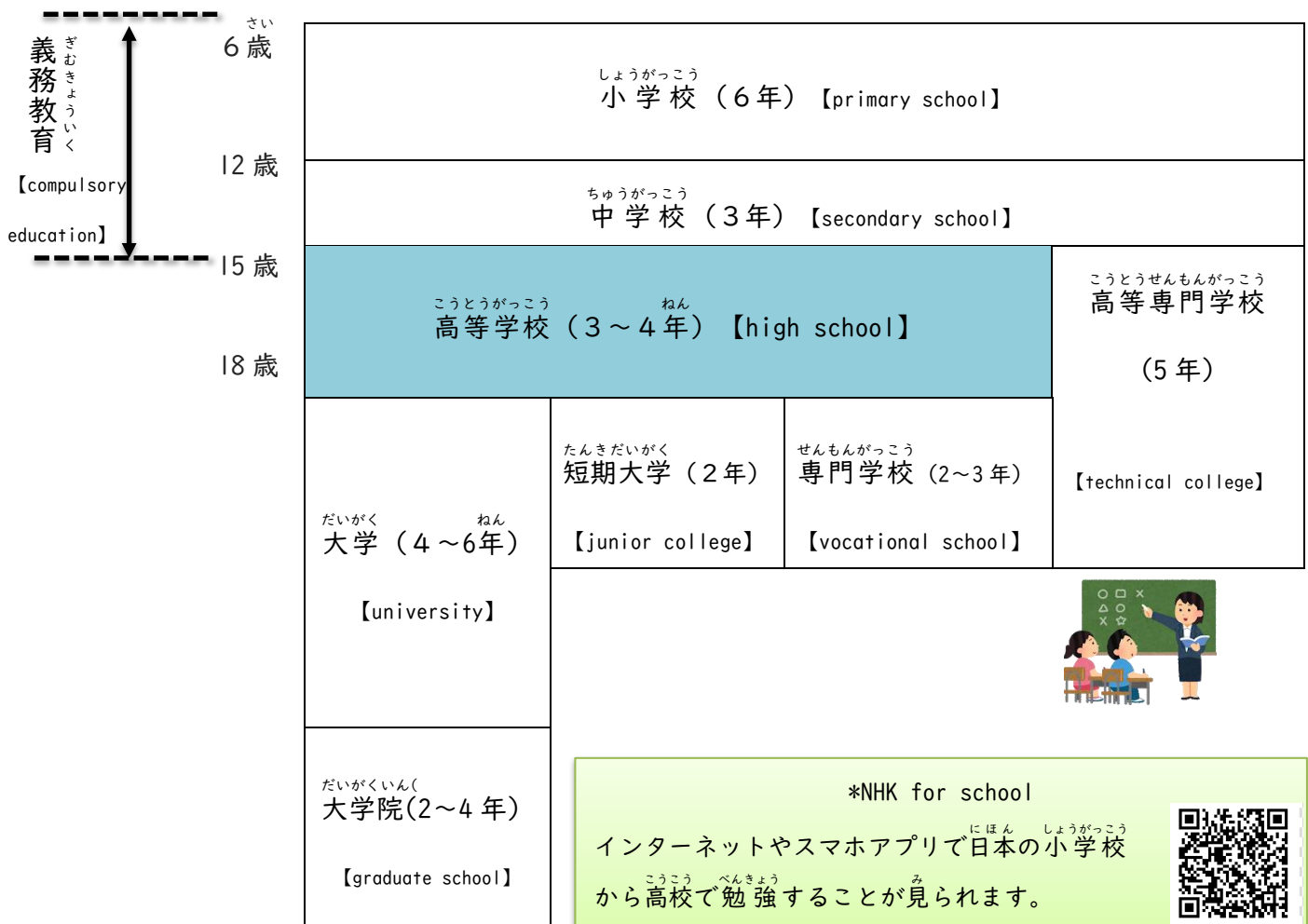
2017年に中学（3年）を卒業【学校を終わること：graduate】した人の中で 98.8%の人が、高校

（3～4年）に行きました。高校を卒業した人の中で約70%の人は、大学（4～6年）や短期大学

【2年：junior college】、専門学校【2～3年：vocational school】などに行きました。進学【上の学校に

行くこと：go on to higher school】しないで、就職【仕事を始めること：start working】する人も18%ぐ

らいます。



2 高校生に必要なことば



① 高校生活で使うことば

	意味の説明
担任 (の先生)	クラスの先生
教科 (の先生)	国語、社会など科目【いろいろな勉強のクラスの名前: subject】を教える先生
H R (ホームルーム)	自分のクラスの活動 ショート H R : 毎日朝と帰りに クラスに集まる。 出席を取ったり、連絡をしたりする。 ロング H R : 週1回集まって、担任の話聞く。
放課後	1日の授業が終わった後の時間
部活	部活動【クラスの後で、好きなことを選んで、スポーツ、音楽などをする活動: Extracurricular activities】の略語【長いことばを短くしたことば: abbreviation】
保護者	親(父母)または、親にかわる人。生徒の生活の世話をする人
PTA 【Parent-Teacher Association】	生徒のために保護者【家族など世話をしている人】と先生が話し合う会
全日制	月曜から金曜まで毎日昼間に勉強する高校 全日制では、決まった科目の単位数を決まった学年で取ることが大切
定時制	1日4時間、昼夜に授業があり、4年で卒業するコース

<p>つうしんせい 通信制</p>	<p>がっこう い べんきょう 学校に行かないで、うちで、決まった勉強をするコース</p>
<p>きゅうしょく 給食</p>	<p>がっこう た しょくじ きゅうしょくひ きゅうしょく かね はら 学校で食べる食事。給食費【給食のお金:school lunch fee】を払う。</p>
<p>きんしん 謹慎</p>	<p>がっこう きそく かみ とき 学校の規則【ルール、きまり:rule】を守らなかった時、しなければならないこと。数日間、学校の別な部屋か、自宅で先生に言われた課題【しゅくだい: assignment】をする。日数は、問題の内容【どんな悪いことをしたか:case】で変わる。問題になるのは、高校生がしてはいけないこと、例えば、バイク登校【バイクで高校に来ること】・喫煙【たばこを吸うこと】・飲酒【お酒、アルコールを飲むこと】・暴力行為【けんか、ものを壊すなど、問題を話ではなく、力でなくそうとすること】など。先生が保護者【家族など世話をしている人】を学校に呼んで、注意する。</p>

*日本では、20歳になるまで、「たばこを吸う」「酒を飲む」ことはできない。

ざいりゅうかーど にほん す がいこくじん かーど
在留カード【日本に住んでいる外国人のためのカード: residence card】について

ざいりゅう さいじょう がいしゅつ そと で ざいりゅうかーど けいたい も
16歳以上になると、外出【外に出るとき】するときには在留カードを携帯【いつも持っている】し

なければいけません。がっこう い かなら ざいりゅうかーど も い
学校に行くときは必ず在留カードを持って行ってください。

ざいりゅう ざいりゅうしかく にほん ひつよう びざ あたら とき か
在留カードは、在留資格【日本にいるために必要なビザのこと: visa status】を新しくした時・変え

とき どうきょうしゅつにゆうこくざいりゅうかんりきよく どうきょうにゆうかん がいこくに にほん はい
た時に、東京出入国在留管理局（東京入管）【外国人が日本に入るとき、出るときのビザの仕事をする

ところ: immigration Services Agency】から もらいます。えいじゅうしゃ にほん す
永住者【日本にずっと住むことができる人: permanent resident】

ひと ねんかんおな つか
の人は、7年間同じカードを使います。

ざいりゅうかーど (見本)
在留カード (見本)



表面
おもてめん

裏面
うらめん

しゅつにゅうこくざいりゅうかんにちよう
出入国在留管理庁ホームページより

ざいりゅうもひと
在留カードを持っていない人は、ホームページを読んでください。英語・



ちゅうごくごご
中国語・タガログ語・ベトナム語など26のことばで説明しています。



こうこうせいかつかね しんぱい
Q：高校生活をするためのお金が心配なだけで、
どうしたらいいかな？



AI： じゅうがくしょうがくきゅうふきん くに せいかつ たす きん
就学奨学給付金【国などから生活を助けるためにもらえるお金：grant】
という制度があります。こうこう はい さいる こ
高校に入ったら、申し込むことができます。
えいご ちゅうごくご かんこくご せいご ほんやく
英語、中国語、韓国語、ネパール語、タガログ語の翻訳があります。
ねんせい がつはじ もう こみ しょうい か
1年生は4月初めに申し込みがあります。書類を書くのを
てつだ たら たら ほう が いい です。
ひとり かんが こべつ そうだん き
一人で考えなくて、個別相談で、聞いてください。



こうこう せいかつ つか にほんご べんきょう
*高校の生活で使う日本語の勉強のために

ちようせん にほんご こくさいこうりゅうききん
エリンが挑戦！日本語できます！ 国際交流基金 (JF)

こうこう つか にほんご にほんぶんか どうが
このサイトでは、高校で使う日本語、日本文化を動画やマンガで勉強できます。



② 成績【勉強がどのくらいできたか、1～5で表すこと：grade】についてのことは



	<p style="text-align: center;">い み せ つ め い 意味の説明</p>
<p>がっ き 学期</p> <p>【term】</p>	<p>がっ こう ねん わ 学校では、1年を3つに分けている。</p> <p>がっ き がっ き がっ き 1学期（4～7月）、2学期（9～12月）、3学期（1～3月）</p>
<p>がくねんせい 学年制</p> <p>【grade system, academic year system】</p> <p>たんいせい 単位制</p> <p>【credit system】</p> <p>たんいせい 単位制</p> <p>【credit system】</p>	<p>がくねん お き たんいすう しゅうかん かい て ねんかんつづ 学年の終わりまでに、決まった単位数【1週間に1回クラスに出て、1年間続けたら、「1単位」と数える：credit】を取らなければならないシステム。</p> <p>たんい 単位がもらえないときは、「進級【上の学年になる】できない」。 学年制</p> <p>こうこう たんいせい き たんいすう と じぶん かもく ではない高校は単位制。決められた単位数を取るために、自分で科目</p> <p>えら べんきょう たんい じゅぎょう を選んで勉強するシステム。単位をもらうためには、「授業の</p> <p>しゅっせき しけん ごうかくてん たいせつ ていじせい つうしんせい 出席」と「試験で合格点をとる」ことが大切。定時制と通信制（P4-5）の高校は、このシステムが多い。全日制（P4）でも、単位制のシステム</p> <p>こうこう たんいせい りゅうねん かもく えら かた の高校もある。単位制では、留年（P8）はない。科目の選び方によ</p> <p>そつぎょう ねん い じょう って、卒業までに3年以上かかることもある。</p>
<p>つうちひょう 通知表</p> <p>【school report】</p>	<p>がっ き さいご たんにん せんせい せいせき べんきょう 学期の最後に、担任の先生からもらうもの。成績【勉強がどのくらいでき</p> <p>しゅっせき くらす い ちこく くらす たか1～5：grade】・出席【クラスに行くこと：attendance】・遅刻【クラス</p> <p>おそく い けっせき くらす やす かず か に遅く行くこと】・欠席【クラスを休むこと：absence】の数などが書いてあ</p> <p>る。</p>

<p>ひょうてい 評定</p> <p>【evaluation】</p>	<p>がっき べんきょう せいせき 1学期の勉強の成績【勉強がどれくらいできたか1・2・3・4・5 で書く】を数字で書いたもの。5がいちばん良い。</p>
<p>しんきゅう 進級</p> <p>【move up to higher-grade】</p>	<p>うえ がくねん ねんせい ねんせい ねんせい ねんせい 上の学年になること。1年生が、2年生に、2年生が3年生になること。1 ねん ひつよう たんい と しんきゅう 年で必要な単位を取ると、進級できる。</p>
<p>あかてん 赤点</p> <p>【F: fail】</p>	<p>ひょうてい 評定の「1」のこと。「1」を取ると、たんいが取れない。あかてんの数が おほい と しんきゅう そつぎょうが 多いと、進級、卒業ができなくなる。</p>
<p>けつじ 欠時</p> <p>【time of absence】</p>	<p>けつせき がっこう やす じかんすう りやく がっこう き じかんすう 欠席【学校を休むこと:absence】時間数の略。学校が決めている時間数よ おほい けつせき せいせき よ しんきゅう り多く欠席していると、成績が良くても、進級はできない。</p>
<p>りゅうねん 留年</p> <p>【repeat the same grade】</p>	<p>しんきゅう がっこう き たんいすう と 進級するためには、学校が決めている単位数を取らなければいけな い。たんいすうが足りない時は、りゅうねん【もう一度同じ学年で勉強する】にな る。りゅうねんしたら、てんがく【学校を変える】する人もいる。</p>
<p>たいがく 退学</p> <p>【leave school】</p>	<p>がっこう ちゅうたい なに りゅう そつぎょうまえ がっこう 学校をやめること。「中退」【何か理由があつて、卒業前に自分で学校を やめること:quit school】。「退学処分」【生徒が何か悪いことをしたり、学校 やす たんい た としき がっこう をずっと休んだり、単位が足りない時、学校が生徒をやめさせること:expulsion from school】の2つがある。</p>
<p>しんろ 進路</p> <p>【career】</p>	<p>こうこう そつぎょう あと なに なに べんきょう じぶん 高校を卒業した後、何になりたいか、何を勉強したいか。自分の しょうらい たんにん しんろそうだんしつ はな せんせい 将来のこと。担任、進路相談室【キャリアについて話すところ】の先生に じぶん そうだん い 自分でどんどん相談に行ってください。</p>

しんがく 進学 【go to a higher-level school】	うえ がっこう べんきょう こうこう ばあい だいがく せんもんがっこう い 上の学校で勉強すること。高校の場合、大学、専門学校へ行くことができる。
しゅうしよく 就職 【start working】	しごと さが はたら せいしき はたら しゃいん 仕事を探して、働くこと。アルバイトではなく正式に働く【社員でフルタイム】こと。



わからないことは、かならず自分の高校の先生に聞こう！

Q1：高校の成績って、どうやって決まるの？



Q2：授業でどんなことをしたほうがいい？



Q3：休むとどうして、先生は電話とか、メールをくれの？



A1：成績は、だいたい①出席、②提出物、③授業中の
態度、④試験の点数の4つで決まるよ。

A2：だから、①休まないで、できるだけ出席しよう！②先生の話をよく聞いて、大切なことはノートにメモ！③板書、先生が黒板、ホワイトボードに書いたことはかならずノートに書こう！ノートを買っておいてね。④プリントとか、提出物はかならず「しめきり」までに出そう！名前もちゃんと忘れなくて書いてね！

A3：気分が悪い、病気やけがのときは、無理しないで、休みんでもいいよ。欠席のときは、家族からH Rの先生に連絡してね。家族ができないときは、自分で電話か、メールしよう。日本では、連絡がないと、H Rの先生が心配して「どうしたの?」って、よく連絡するよ。これはふつうのことだよ。だから、連絡が来る前に、自分で連絡をしよう。休みが多いと、留年することも多いし。進学・就職のとき、出席がいい人は、高校から推薦がもらえて、試験にも有利だよ。出席が悪い人は、推薦をもらえないこともあるからね。

3 便利な情報



① 在留資格【日本にいてるために必要なビザのこと: visa status】と将来

日本に住んでいる外国人には、いろいろな「在留資格」があります。

あなたの在留資格は何か知っていますか？ 在留カードを見てチェックしましょう！



Q：在留資格で何が違いますか？



A：①アルバイトや仕事ができるかどうか違います。

②高校を卒業した後、できる仕事が変わります。

③大学や専門学校に行くとき、奨学金がもらえるかどうかは違います。

ざいりゅうしかく しゅるい
在留資格【visa status】の種類：



よく読んで、自分の在留資格を見つけよう！わからない人は相談して！

しゅるい 種類	れい 例) どのような高校生が その在留資格を 持っているか
えいじゅうしゃ 永住者 【Permanent residence】	えいじゅう す しんせい もう こ おーけー 永住【ずっと住むことができる】の申請【申し込み】をして、OKをもらった人
にほんじん はいぐうしゃ 日本人の配偶者 等【Spouse or Child of Japanese National (SCJN)】	にほんじん はいぐうしゃ けっこん あいて ひと にほんじん ちちおや ははおや 日本人の配偶者【結婚した相手の人】がいる人。日本人の父親か、母親がいる人。日本人の特別養子【本当の親ではない人の子供になること】の人。
えいじゅうしゃ はいぐうしゃ 永住者の配偶者 等【Spouse or Child of Permanent Resident (SCPR)】	にほん えいじゅうしゃ ざいりゅうしかく も ひと けっこん ひと にほん 日本の「永住者」の在留資格を持っている人と結婚している人。日本の「永住者」の在留資格を持っている父親か母親から生まれ、そのまま日本に住んでいる人。
ていじゅうしゃ 定住者 【Long-Term Resident (LTR)】	<p>① ちちおや ははおや にほんじん えいじゅうしゃ さいこん いちどけっこん 父親か母親が、日本人が永住者と再婚【もう一度結婚する】したので、日本に来て父親または母親と生活をしている人。</p> <p>② ちちおや ははおや につけい せい せい ちゅうごくざんりゅうほうじん せんそう あと ちゅうごく 父親か母親が 日系2世や3世、中国残留邦人【戦争の後に、中国や樺太に残って住んでいた人】の人。</p> <p>③ ちちおや ははおや いがい りゅう にほんじん はいぐうしゃ えいじゅうしゃ はいぐうしゃ 父親か母親が①②以外の理由で「日本人の配偶者」「永住者の配偶者」「定住者」「永住者」の在留資格を持っている人。</p>

	<p>④ <small>なんみんにんてい</small> 難民認定【<small>くに</small> 国が調べて、<small>いろいろな</small> 理由で、<small>くに</small> 国に帰れない人だ】と決めること： <small>recognition of refugee status</small>】をもらった人。 ⑤ その他（<small>ほかに</small> いろいろな理由でこの在留資格を持つ人がいる。）</p>
<small>りゅうがく</small> 留学 【Student】	<p>にほん 日本<small>の</small> <small>こうとうがっこう</small> 高等学校（<small>ていじせい</small> 定時制・<small>つうしんせい</small> 通信制ではない）で学ぶために、<small>にほん</small> 日本に来て、<small>す</small> 住んでいる人。 留学【<small>がいこく</small> 外国の学校で勉強すること】</p>
<small>かぞくたいざい</small> 家族滞在 【Dependent】	<p>「<small>しゅうろう</small> 就労【働くことができる】<small>ざいりゅうしかく</small> 在留資格」や「<small>りゅうがく</small> 留学の<small>ざいりゅうしかく</small> 在留資格」を持っている <small>ちちおや</small> 父親か <small>ははおや</small> 母親と一緒に <small>にほん</small> 日本に住んでいる人。</p>
<small>とくていかつどう</small> 特定活動 【Designated Activities】	<p>① <small>なんみんにんてい</small> 難民認定【<small>くに</small> 国が調べて、<small>いろいろな</small> 理由で、<small>くに</small> 国に帰れない人だ】と決めること： <small>recognition of refugee status</small>】<small>しんせい</small> 申請【<small>もうこ</small> 申し込み】をしている人 ② その他（<small>ほかに</small> いろいろな理由でこの在留資格を持つ人がいる）</p>
<small>こうよう</small> 公用 【Official】	<p><small>ちちおや</small> 父親か <small>ははおや</small> 母親が <small>にほん</small> 日本にある <small>がいこく</small> 外国の <small>たいしかん</small> 大使館や <small>りょうじかん</small> 領事館で <small>はたら</small> 働いている人</p>



わたし ざいりゅうしかく
Q：私の在留資格で、なにができる？ できない？



あるばいと
Q1：アルバイトはできる？

えいじゅうしゃ 永住者	にほんじん 日本人の はいぐうしゃなど 配偶者等	えいじゅうしゃ 永住者の はいぐうしゃなど 配偶者等	ていじゅうしゃ 定住者	りゅうがく 留学	かぞくたいざい 家族滞在	とくていかつどう 特定活動	こうよう 公用
◎できる				<small>とうきょうしゅつにゆうこくざいりゅうかんりきょく</small> ○東京出入国在留管理局 <small>とうきょうにゆうかん</small> <small>てつづ</small> <small>かみ</small> (東京入管) で手続き【紙 に書いてお願いすること】を したらできる		<small>とうきょうしゅつにゆうこく</small> △東京出入国 <small>ざいりゅうかんりきょく</small> 在留管理局 <small>とうきょうにゆうかん</small> (東京入管) で相談しないと わからない	



にゆうかん しかくがいかつどうきょく あるばいと かみ か だ おーけー
 入管で「**資格外活動許可**」【アルバイトをしてもいい】の紙に書いて出して、OKをもらったら、

しゅうかん じかん あるばいと しごと き ざいりゅうかーど
1週間に28時間だけアルバイトができる。できる仕事は決まっている。 在留カードに、

きょく か こうよう なんみんにんていしんせいちゅう とくていかつどう ひと
許可【～してもいい】と書いてもらえる。「公用」難民認定申請中の「特定活動」の人は、

とうきょうしゅつにゆうこくざいりゅうかんりきょく とうきょうにゆうかん そうだん
 東京出入国在留管理局(東京入管)に相談してください。

だいがく せんもんがっこう しんがく うえ がっこう い
Q2：大学・専門学校へ進学【上の学校へ行くこと】ができる？

えいじゅうしゃ 永住者	にほんじん 日本人の はいぐうしゃなど 配偶者等	えいじゅうしゃ 永住者の はいぐうしゃなど 配偶者等	ていじゅうしゃ 定住者	りゅうがく 留学	かぞくたいざい 家族滞在	とくていかつどう 特定活動	こうよう 公用
◎できる							

Q3: 就職【仕事を探して、働くこと】は できる？

えいじゅうしゃ 永住者	にほんじん 日本人の はいぐうしゃなど 配偶者等	えいじゅうしゃ 永住者の はいぐうしゃなど 配偶者等	ていじゅうしゃ 定住者	りゅうがく 留学	かぞくたいざい 家族滞在	とくていかつどう 特定活動	こうよう 公用
◎できる				×できない			



16 ページへ



15 ページへ

ざいりゅうしかく りゅうがく かぞくたいざい とくていかつどう こうよう ひと にほん しゅうしょく
在留資格が「留学」「家族滞在」「特定活動」「公用」の人は、日本で就職するため

しごと ざいりゅうしかく か
に、仕事ができる在留資格に変えなければいけません。

1 こうこう つうしんせい ていじせい ふく そつぎょう はたら ざいりゅうしかく か
I 高校（通信制、定時制も含む）を卒業して、働くための在留資格に変えるとき

した おーけー こうこう そつぎょう ていじゅうしゃ か
下の◎で全部がOKの人は、高校を卒業してから、在留資格を「定住者【Long-Term-

Resident(LTR)】」か「（仕事ができる）特定活動【Designated activities】」に変えて、働くこ
とができます。

こうこう そつぎょう き そつぎょう こうこう だいがく せんもんがっこう そつぎょう
◎高校の卒業が決まっている人。もう卒業した人（高校を出て、大学や専門学校を卒業
してから就職をする場合も。）

しゅうかん じかん こ おお しごと よてい しごと き ひと
◎1週間28時間を超えて【～より多く】仕事をする予定で、もう仕事が決まっている人。

にほん き いま ざいりゅうしかく す ひと
◎日本に来てから、ずっと今の在留資格で住んでいる人。

さい にほん き ひと
◎17歳までに日本に来た人。

じゅうみんとうろく す くやくしょ す し
◎住民登録【住んでいる区役所で住んでいる人について知らせること:resident registration】など、

にほん こうてきぎむ す ひと ぜいきん はら ねんきん
日本の公的義務【住んでいる人がしなければならないこと、たとえば、税金【tax】を払う、年金【pension】

を払うなど: public duty】をきちんとしている人。

— ◎のほかに必要^{ひつよう}なこと —

「定住者^{ていじゅうしゃ}」に変え^かられる人^{ひと}

- ・ 小学^{しょうがっこう}校も中^{ちゅうがっこう}学校（夜間^{やかん}中^{ちゅう}学^{がく}も含^{ふく}む）も高^{こう}校^{こう}も、日^{にほん}本^{がっこう}の学^で校^{ひと}を出^でている人^{ひと}。

「特定活動^{とくていかつどう}」に変え^かられる人^{ひと}

- ・ 小学^{しょうがっこう}校と中^{ちゅうがっこう}学校は、日^{にほん}本^{がっこう}の学^が校^{こう}を出^でていなくともいいが、日^{にほん}本^{がっこう}の高^{こう}校^{こう}を出^でている人^{ひと}。

- ・ 日^{にほん}本^{がっこう}に扶^ふ養^{よう}者^{しゃ}【生^{せい}活^{かつ}のた^かめ^ねのお^はら^せわ^せを^せて^くれ^る人^{ひと}】が住^すんでいて、身^み元^{もと}保^ほ証^{しょう}人^{にん}

【何^{なに}か問^{もん}題^{だい}や困^{こま}ったこ^ことがあ^あったとき^{とき}にた^たす^すけ^けて^てく^くれ^る人^{ひと}：guarantor】にな^なって^てく^くれ^るこ^こと。

- ・ 日^{にほん}本^{がっこう}の高^{こう}校^{こう}に編^{へん}入^{にゅう}【ほ^ほか^かの学^が校^{こう}か^からとち^ちゅう^{ちゅう}で^で入^{はい}る】した人^{ひと}は、日^{にほん}本^{がっこう}語^ご能^{のう}力^{りき}試^し験^{けん}N2レ^レベ^べル

日^{にほん}本^{がっこう}語^ご能^{のう}力^{りき}が^があ^ある人^{ひと}。

2. 「1」ではない人^{はたら}が、働^{ざいりゅう}くた^しめ^かの在^{ざいりゅう}留^し資^か格^かに変^かえ^かるた^かめに

在^{ざいりゅう}留^し資^か格^かが「家^か族^{ぞく}滞^{たい}在^{ざい}」、「留^{りゅう}学^{がく}」、「公^{こう}用^{よう}」、「特^{とくてい}定^{いかつ}活^{どう}動^{どう}」の人^{ひと}で、「1」ではない人^{ひと}

は、大^{だい}学^{がく}、短^{たん}期^き大^{だい}学^{がく}、専^{せん}門^{もん}学^{がく}校^{こう}で、そ^しの^{ごと}仕^し事^{ごと}につ^ついて^{せんもんてき}専^{せん}門^{もん}的^{てき}に^{べんきよう}勉^{べん}強^{きよう}して、卒^{そつ}業^{ぎょう}しな^{しな}け^けれ

ばい^{ばい}け^けま^ませ^せん。仕^し事^{ごと}に^{ひつよう}必^{べん}要^{きよう}な^{べんきよう}勉^{べん}強^{きよう}を^{そつぎょう}して^{そつぎょう}卒^{そつ}業^{ぎょう}し^したら、「技^ぎ術^{じゆつ}【Engineer】・人^{じん}文^{ぶん}知^ち識^{しき}・国^{こく}際^{さい}

業^{ぎょうむ}務^む【Specialist in Humanities/International Service】や「特^{とくてい}定^{いかつ}活^{どう}動^{どう}【Designated Activities】」など

の在^{ざいりゅう}留^し資^か格^かに変^かえ^かるこ^ことが^がで^でき^きる。

※難^{なん}民^{みん}認^{にん}定^{てい}申^{しん}請^{せい}中^{ちゅう}の「特^{とくてい}定^{いかつ}活^{どう}動^{どう}」の人^{ひと}は、東^{とう}京^{きやう}出^{しゅつ}入^{にゅう}国^{こく}在^{ざい}留^{りゅう}管^{かん}理^り局^{きょく}（東^{とう}京^{きやう}入^{にゅう}管^{かん}）に相^{そう}談^{だん}

して^{して}く^くだ^ださ^さい。

Q 4 : 奨学金【勉強したい学生に学校のお金を貸してくれるシステム:scholarship】が使える？

えいじゅうしゃ 永住者	にほんじん 日本人の はいぐうしゃなど 配偶者等	えいじゅうしゃ 永住者の はいぐうしゃなど 配偶者等	ていじゅうしゃ 定住者	りゅうがく 留学	かぞくたいざい 家族滞在	とくていかつどう 特定活動	こうよう 公用
○できることが多い					×できないことが多い		

いろいろな奨学金がある。どの在留資格も持っている外国人学生に奨学金をくれるか、
しらひつよう
調べる必要がある。

※在留資格「公用」の人

わからないことは、東京出入国在留管理局（東京入管）や、FRESC（外国人在留支援

センター）や、次ページの相談窓口、弁護士などに相談してください。

※在留資格を持っていない人

在留資格を持っていない人は、入管で特別な手続き【紙に書いてお願いすること:procedure】をし

て、在留資格をもらうことができるかもしれません。学校の先生や、下の相談窓口や、弁護士な

どに相談してください。相談したことは誰にも言いません。安心して話して下さい。

・ 国際都市おおた協会多言語相談窓口

相談日時：月曜日から金曜日 10：00～16:30

場所：大田区蒲田4-16-8 2階 TEL : 03-6424-4924

いっばんしゃだんほうじん

・一般社団法人OCNet

相談日時：土曜日 13:00～17:00

場所：大田区西蒲田6-36-14 TTKマンション IF

TEL：03-3731-3831（レガートおおた）

がいこくじんざいりゅうしえんせんたー ふれすく ふれすく

・外国人在留支援センター（FRESC／フレスク）

相談日時：月曜日から金曜日 9:00～17:00



場所：東京都新宿区四谷1-6-1 四谷タワー13F（JR・東京メトロ四谷駅から徒歩3分）

TEL：0570-011000（在留資格などの相談の、予約用の電話）

注意：電話の相談はありません。必ず予約をして、直接行って相談してください。

★：新しいコロナウイルスの影響で困っている外国人のための

多言語対応【multilingual】FRESCヘルプデスク

◆相談日時 月曜日から金曜日 9:00～17:00

◆電話番号 0120-76-2029（フリーダイヤル お金はかかりません）

◆14言語：やさしい日本語， English， 中国語， 코리언， Español， Português

Tiếng Việt（ベトナム語）， नेपाली भाषा（ネパール語）， ภาษาไทย（タイ語），

Bahasa Indonesia（インドネシア語）， Filipino(Tagalog)（フィリピン（タガログ）

語）， မြန်မာဘာသာစကား（ミャンマー語）， ភាសាខ្មែរ（クメール（カンボジア）語），

Монгол（モンゴル語）

③ 高校を卒業したら、どうする？

* 高校には、進路指導【卒業したあとのことを話せる：career guidance】の先生がいます。何を準備し

たらいいか早めに相談しましょう。

d. 進学【上の学校、大学や専門学校へ行くこと】したい

Q1：どんな試験がある？ 日本語はどのくらい必要？

どんな人	試験の方法	日本語能力の条件
<p>日本の高校を卒業した人</p> <p>卒業する予定の人</p>	<p>一般入試【日本人がする試験と同じ入学試験・テスト】</p>	<p>日本語能力【どのくらいできるか】の証明は必要ない。</p> <p>* 大学・専門学校に入ってから日本語は必要なので、日本語能力試験【JLPT】N2以上はあったほうがいい。</p>
	<p>推薦入試【成績がいい人や他の人よりスポーツや音楽など何かが上手な生徒が受ける試験・テスト】</p> <p>AO入試【高校の成績や、面接、小論文で選ぶ方法】</p>	<p>日本語能力【どのくらいできるか】の証明は必要ないが、日本語能力試験【JLPT】N1</p> <p>またはN2をもっていると、有利</p>

<p>かいがい ねんかん ・海外で12年間の</p> <p>きょういく う ひと 教育を受けた人。</p> <p>おな がくりよく ・同じ学力レベル</p> <p>がある人。</p>	<p>がいこくじんわくにゆうし 外国人枠入試</p> <p>りゅうがくせいとくべつにゆうし 留学生特別入試</p> <p>がいこく べんきょう ひと 【外国で勉強する人のための</p> <p>しけん にっぽんじん ちが 試験・テスト。日本人とは違</p> <p>う】</p>	<p>にほんごのうりよくしけん えぬにいじょう しょうめい 日本語能力試験【JLPT】N2以上の証明が</p> <p>ひつよう 必要。</p> <p>えぬにいじょう ひつよう だいがくなど *N2以上は必要がない大学等もある</p> <p>だいがく せんもんがっこう にほん こうこう *大学・専門学校によって、日本の高校を</p> <p>そつぎょう ひと じゅけん 卒業した人が受験できるときもある。よ</p> <p>く調べましょう。</p>
---	---	--

せんもんがっこう そつぎょうご しゅうしょく ひと ざいりゅうしかく かくにん がっこう えら
*専門学校を卒業後、就職したい人は、在留資格を確認してから、学校を選びましょう。

せんもんがっこう いろいろな しゅるい ぞつぎょう せんもんし と
*専門学校にはいろいろな種類があります。卒業したら、専門士【Diploma(Japan)】が取れる

がっこう えら
学校を選びましょう。

がくひ べんきょう ひつよう かね しんばい
Q2：学費【勉強するために必要なお金:school fee】が心配！ どうしたらいい？

しょうがくきん べんきょう がくせい がくひ か きょういく
奨学金【勉強したい学生に学費を貸してくれるシステム:scholarship】や、教育ローン

べんきょう ぎんこう かね か ほうほう
【勉強のために銀行などでお金を借りること:school loan】など いろいろな方法があります。

ざいりゅうしかく ほうほう ちが しんばい そうだん
在留資格、方法によって、違います。心配な人は、まず、相談してください。



Q: どうして進学するの?



進学のいいところ・たいへんなところは?

- A: ・好きなこと、興味のあることをもっと勉強して、高いスキルをつけることができる
- ・いろいろな人に会って、いろいろなことを知って、世界を広げることができる
 - ・勉強している間に、もう1度「自分は将来何がしたいか」考えることができる
 - ・自分に合わないときは、やめて、新しいことを始めることもできる
 - ・卒業できたら、専門的なことが身につくので、いろいろなチャンスが多くなる
 - ・高校を卒業しただけの人より、給料が高いことが多い
 - ・好きなこと、興味があることでも、プロになるための勉強はむずかしいこともある
 - ・大学や専門学校の生活には、お金がかかるので、アルバイトもしないといけない

進学か・就職かよく考えて、家族とも相談しておきましょう!

b. 就職【仕事を探して、働くこと:get a job】したい!

Q1: 私の在留資格で、どんな仕事ができるの?

Q2: 公務員【国、東京都、市、区の役所、学校などで働く人:public worker】になれる?

在留資格によって、できる仕事が変わります。在留資格によって、なれる公務員もあります。

まず、先生に相談してください。



そつぎょう せんぱい き
卒業した先輩に 聞いてみました！



こうこう
Q：高校のとき、何をしておけばよかったですか？

A：英語の文法の勉強。TOEIC とか英検2級 ぐらいあるといいよ！

もっと漢字の勉強をすれば、よかったな！1日1ページとか決めて漢字を覚えるとか。

日本語の勉強も、日本語能力試験も N3 から少しずつやって、N2、N1 に合格してお

いたら専門学校、大学の勉強では困らないし、サークルとかで友達もたくさんできるか

ら、楽しいよ！



こうこうせい しごと
高校生は どんな仕事をしたいでしょうか？

(2021年第一生命調査結果)



あなたは どんな仕事をしたい？



こうこうせい おとな
高校生が大人になったらなりたいもの (2021)

	だんし 男子		じょし 女子
1位	かいしゃいん 会社員	1位	かいしゃいん 会社員
2位	あいてい ITエンジニア/プログラマー	2位	こうむいん 公務員
3位	こうむいん 公務員	3位	かんごし 看護師
4位	ゲーム制作 せいさく	4位	きょうし きょういん 教師/教員
5位	きょうし きょういん 教師/教員	5位	ようちえん せんせい ほいくし 幼稚園の先生/保育士
6位	サッカー選手 せんしゅ	6位	パティシエ
7位	ゆうちゅうばあ どうがどうこうしゅ Youtuber/動画投稿者	7位	やくざいし 薬剤師
8位	てつどう うんてんし 鉄道の運転士	8位	いし 医師
9位	やきゅうせんしゅ 野球選手	9位	ヘア・メイクアップアーティスト
10位	いし 医師	10位	トリマー/ペットショップ店員 てんいん

進学・就職 どちらでも、これから日本で生活したい人は日本語がわかることは大切です。

また、英語ができるとチャンスが広がります。いろいろなテストをしてみましょう。

<持っているといい資格>

- 日本語能力試験 (JLPT) 年2回受験 ¥6,500 (郵送消印有効、ネット申し込み)
<https://www.jlpt.jp/>

	試験日	申し込み期間
第1回	2021年7月4日(日)	3月26日(金) ~ 4月16日(日)
第2回	2021年12月5日(日)	8月予定



- 実用日本語検定 (J.TEST) <http://j-test.jp/>

(DレベルでN3、Cレベル以上でN2, NI)



*日本の国公立私立の学校の中学生・高校生の受験料は2021年3月まではありません。

2021年5月からは半分2,600円です。

学生証のコピーか、在学証明証のコピーと写真が必要です。

年6回試験があります。(1・3・5・7・9・11月)申し込み締め切りは、試験の一ヶ月前

毎月の練習問題をHPで見ることができます。

- 漢字検定 (3~2級が高校卒業レベル)

<https://www.kanken.or.jp/kanken/highschool/>

受験目安チェック試験 <https://www.kanken.or.jp/kanken/meyasuchek/>



便利な漢字アプリ

・小学生手書き漢字ドリル1026 (Free)



・漢字検定・漢検漢字トレーニング(Free)



・いちまると旅しよう! しりもじ漢検 (Free)



・書き取り漢字練習 (Free)



- 実用英語技能検定 2級 ~ <https://www.eiken.or.jp/eiken/>

5月に試験で4月に申し込みです。先生に相談してください。



- TOEIC ® <https://www.iibc-global.org/toEIC/test/lr/guide01.html>

就職を考えている人は、TOEICの証明があるとチャンスが広がります。



多読・多聴【やさしいものをたくさん読む聞く extensive reading & listening】をはじめよう！

日本語も英語もやさしい文をたくさん「読む」「聞く」と、早く上手になるし、知識も多くなるよ。

日本語多読・多聴 <https://tadoku.org/japanese/graded-readers/>



英語多聴：<https://tadoku.org/english/youtube-videos/>



付録・おまけ



日本は、大雨、台風、地震などが多い国です。そのときどうしたらいいか。自分の命を守るた

めにとっても大切です。防災【大雨、台風、地震などのとき、どうしたらいいか準備すること:disaster

prevention measure】リーフレットをよんでみてください。ヘルプカード【困ったときに見るもの:help

card】に自分の情報を書いておきましょう。避難所【家があぶないとき行く安全なところ:evacuation

center】では、食べ物や水をもらうことができます。安全に寝ることもできます。どこにあるか、

調べておきましょう。

避難所のマーク



2021 年度

高校入学のためのガイダンスガイドブック

2019 年 4 月 初版 発行

2021 年 4 月 第二版 発行

制作・発行 一般社団法人レガートおおた・一般社団法人 OCNet

連絡先 一般社団法人レガートおおた

住所 : 〒144-0051 東京都大田区西蒲田 6-36-14 TKK マンション 1F

電話 : 03-3731-3831

E-mail : info@legatoota.jp

連絡担当 : 石井さわ子 西尾加朋

イラスト ©いらすとや

- ・このブックレットの著作権は、制作・発行団体に属します。
- ・このブックレットの引用、転載（コピーすること、コピーしたものをを使うこと）もできます。でも、使うときは上の連絡先に、ご連絡ください。但し、引用、転載したものをを使って、別のブックレットを作って販売することは禁止します。
- ・このブックレットの内容は、2021 年 3 月 31 日時点での最新の情報に基づいています。このブックレットに書いてあることを参考にしたために問題が起こっても、発行者は責任を負いません。
- ・このブックレット内容のアドバイスは、私たちのこれまでの経験から得たことをもとにしています。このブックレットに書いてあることは、役に立つと考えています。しかし、内容が変わる場合もあります。実際の学校の生活では、各学校によってちがいます。高校生のみなさんは、高校の先生方と相談してみましよう。
- ・ご意見、訂正・修正するところがありましたら、上記に連絡いただけるとありがたいです。